

# 杨廷宝早年在沈阳的新建筑探索

## Yang Tingbao's Exploration of New Architecture in Shenyang City during His Early Career

吕海平 Lv Haiping  
朱光亚 Zhu Guangya

中图分类号 TU-098  
文献标识码 A  
文章编号 1003-739X (2009) 02-0029-06

**摘要** 该文研究发现，杨廷宝的建筑设计受到了欧洲新艺术运动的影响，其设计本身具有对新的现代建筑探索的痕迹。由于中国现代建筑与古代建筑异常割裂的转型过程，杨廷宝在沈阳独具个人特色的新建筑探索带有强烈的沈阳地域和民族特色，对揭示建筑形式的现代过渡弥足珍贵。这一阶段的建筑实践，也是他从学校向社会转型、他所学的新古典风格向现代新建筑转换的重要时期。对这一时期杨廷宝设计作品的研究还弥补了对其早期建筑设计研究的不足。  
**关键词** 杨廷宝 沈阳的新艺术运动 新建筑探索

**Abstract** This article finds out that Yang Tingbao's architectural design is influenced by European Art Nouveau, and also explores the new modern architecture. Because of the disconnected transfer process from Chinese traditional architecture to modern architecture, Yang's distinctive exploration for new architecture is characterized with Shenyang and national features, which is valuable for revealing modern transition of architectural form. This phase is his important period when he completed the changes from school to society and from the Neo-classic style by learning to modern new architecture. This research also makes up the deficiency of Yang's early architectural design research.

**Key Words** Yang Tingbao, Art Nouveau in Shenyang, New architecture exploration

作者单位 东南大学建筑学院  
第一作者 博士研究生  
第二作者 教授

邮编 210096  
电子信箱 wlvhaipina@163.com  
收稿日期 2008 10 06



图1 杨廷宝在沈阳设计作品的位置  
(资料来源：作者根据1932年奉天地图标画)

1927年刚刚游历西欧归国的杨廷宝，受聘到“天津基泰建筑工程司”从事建筑设计工作。基泰的老板关颂声和朱彬都是留美学习建筑设计的，其中朱彬是杨廷宝在美国宾夕法尼亚大学建筑系的学长，两人深知这个小他们几岁的学弟是宾大建筑系的高材生，被系主任赖尔德（W.P.Laird）称为学校里才华最出众的学生之一，被唯一选入设计教师保罗·克瑞（Paul Philippe Cret）教学班的中国学生。这个同胞仅用四年时间就获得了学士和硕士学位，并荣获学士学位学生的最高荣誉奖“Senior Honors”，在学期间他还荣获多项全美的建筑设计大奖。这样一位才华出众的年轻建筑系学生，其回国后的设计是令人期待和关注的，他的第一个设计开始的地方就是位于关外的沈阳。

### 1 杨廷宝在沈阳的创作机缘

杨廷宝（1901年-1982年）在沈阳

的建筑设计集中在1927年~1930年他开始工作的四年里，在这个阶段，他从一个建筑专业的学生逐步了解中国的社会和建筑行业，通过建筑设计实践转变成为一个更为适应中国社会的成熟建筑师。他与沈阳的缘分是他的老板关颂声创造的，善于在经营中利用上层路线的关老板在1926年-1928年走少帅张学良的门路，在张学良和其父奉系军阀张作霖控制下的沈阳，获得了不少建筑设计项目。

沈阳虽然位处关外，但从明末1624年努尔哈赤在此建立后金政权都城，到20世纪初由张作霖把持东北政务，一直是东北的政治和文化中心。日本通过日俄战争的不平等条约在东清铁路沿线建立满洲铁路附属地，实行自管和自治，遂带入日本国内专业的建筑师和施工队伍，使沈阳在老城外形成了现代化的城市模式和格局，对沈阳本土政府和居民冲击很大。此时沈阳矛盾的两个中心还没有完全决裂，处于



图2 原京奉铁路总站  
(资料来源: 作者摄于2008年8月)



图3 张学良帅府红楼群1号楼  
(资料来源: 作者摄于2008年1月)



图4 原同泽女子中学 (资料来源: 杨廷宝, 建筑设计作品集, 2001)

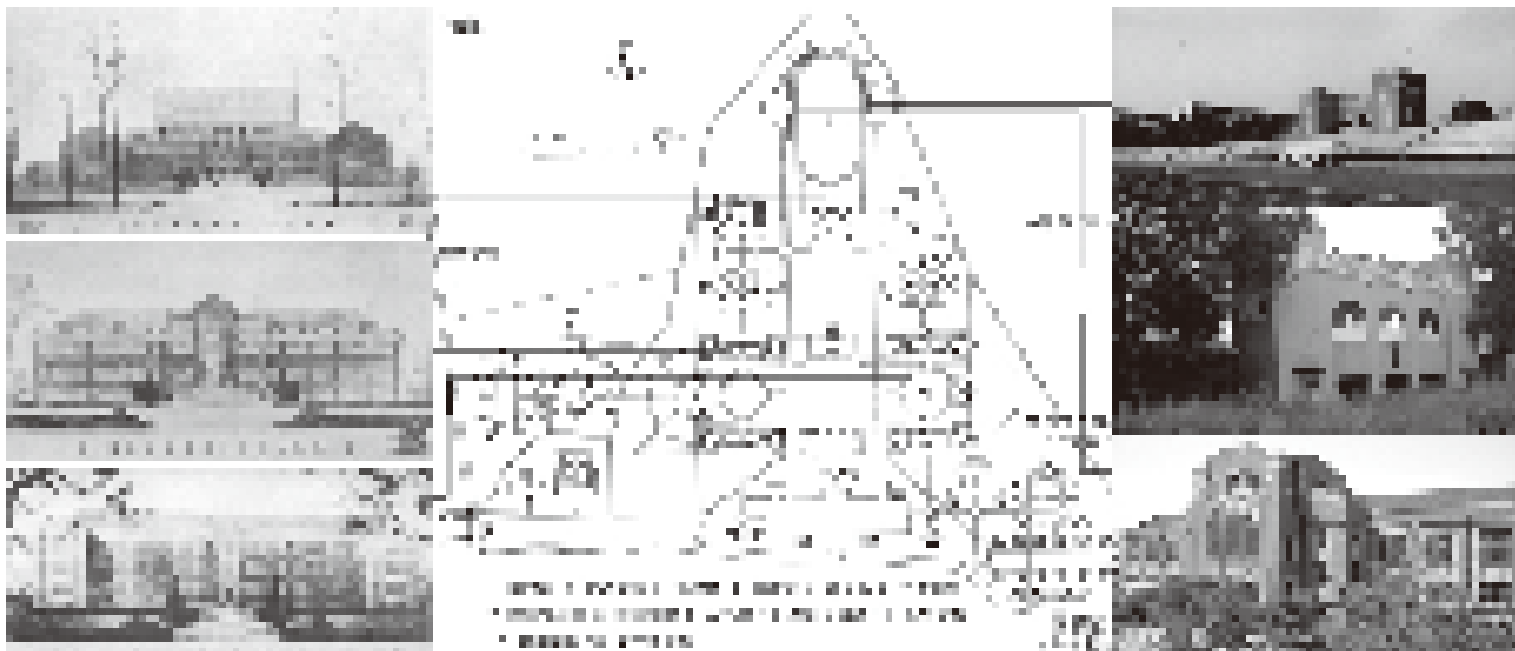


图5 由杨廷宝规划和设计的原东北大学校园规划和建筑设计  
(资料来源: 同图4)

相互利用和遏制的状况。这使得反日的民族主义和民族资本得到了一定的发展,尤其是1928年张作霖被日本人阴谋炸死在皇姑屯火车站之后,决心励精图治的张学良掀起了更为强烈的爱国热情,杨廷宝的建筑设计就是在这样的背景下浮出水面的(图1)。

在杨的8个单体项目和一个校园规划中,有一个是公共建筑、一个是私人居住办公建筑,另外,7个是学校建筑(表1),委托人都是少帅张学良。京奉铁路总站设计时张作霖还在世,但1927年张学良已经频繁步入京津地区的交际场所,而从其它在沈项目委托人的延续性来看,京奉铁路总站(图2)项目必定是通过张学良获得的。帅府的红楼群是张学良为其兄弟们拟建的居住和办公建筑,杨廷宝的投标设

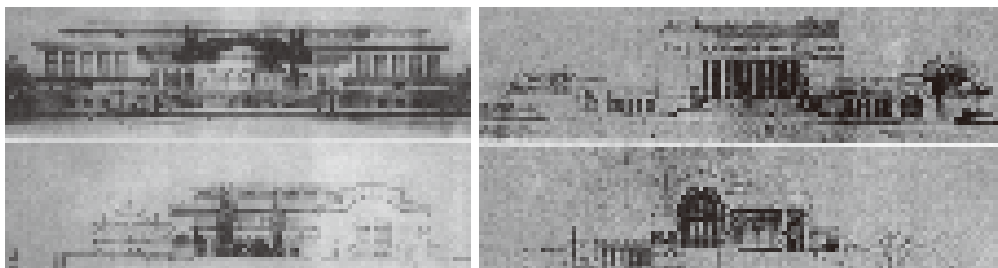


图6 杨廷宝的在校设计:市场和火葬场:河边的市场(左)和火葬场(右)(资料来源:同图4)

计被张学良夫妇选中(图3)。学校建筑项目中一个是同泽女子中学(图4),一个是原东北大学。创办学校是张学良主政东北后的重要的政治举措之一,而创办女子中学更是张学良对时代的挑战和新思维的肯定。原东北大学是在1923年由张

作霖创办,在张学良时期才有了很大的发展,不仅完成了南北合校招收女生,而且由张学良个人出资大力扩充了校舍,校园的规划和部分校舍的建设都委托给了杨廷宝(图5)。杨张在设计上的这种机缘实际上促成了杨廷宝对新建筑的探索,换句



图7 京奉铁路正阳门东火车站  
(资料来源: <http://bbs.bbschinane.com>)

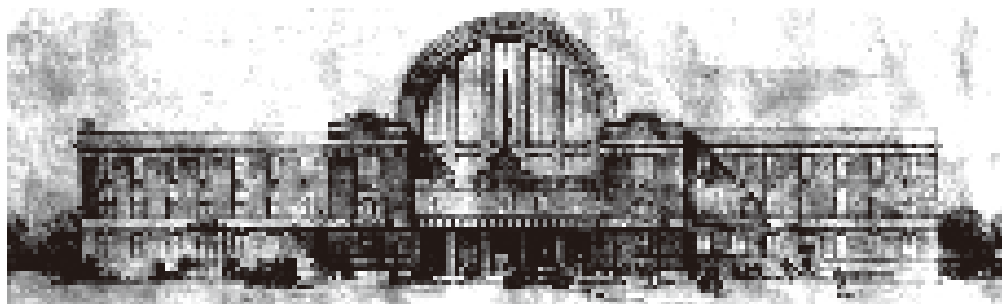


图8 京奉铁路沈阳总站 (资料来源: 同图4)



话说，杨廷宝的设计满足了张学良对民族主义和爱国主义的要求。

## 2 杨廷宝在沈阳的新建筑探索

### 2.1 杨廷宝对所处建筑时代的认识

杨廷宝在1921年 - 1926年所受到的建筑教育主要以巴黎美术学院的教学体系为主导。在20世纪20年代的美国，虽然受到欧洲新艺术运动和前卫的现代派建

表1 杨廷宝在沈阳的建筑设计项目列表

序号	项目名称	设计时间	面材	结构形式	委托人	现在使用单位
1	京奉铁路沈阳总站	1927.6	贴淡黄色瓷砖	半圆拱钢屋架混合结构	东三省交通委员会	沈阳铁路局办公楼
2	帅府红楼群	1929	清水红砖配水泥粉刷	混合结构	张学良	辽宁省文化厅办公楼
3	同泽女子中学	1929	同上	混合结构	张学良	沈阳同泽中学
4	原东北大学总体规划	1929	——	——	张学良	辽宁省政府
5	原东北大学图书馆	1929.10	清水红砖配水泥粉刷	混合结构	张学良	辽宁省档案馆
6	原东北大学体育场	1930	清水红砖	混合结构	张学良	沈阳体育学院体育场
7	原东北大学体育馆	1930	清水红砖配水泥粉刷	混合结构	张学良	未建
8	原东北大学文法楼	1929.4	同上	混合结构	张学良	已拆
9	原东北大学理化楼	1930.1	同上	混合结构	张学良	遭火灾焚毁，未复原

表2 同时期杨廷宝建筑设计项目列表

	建筑设计项目名称	设计时间	结构形式
1	天津基泰大楼	1928	砖墙混凝土结构
2	天津中国银行货栈	1928	钢筋混凝土框架结构
3	清华大学生物馆	1929	砖墙混凝土结构
4	清华大学图书馆扩建工程	1930.3	砖墙混凝土结构
5	清华大学学生宿舍——明斋	1930	砖墙混凝土结构
6	北京交通银行	1930	砖墙混凝土结构



图10 奉天驿  
(资料来源: 沈阳档案馆)



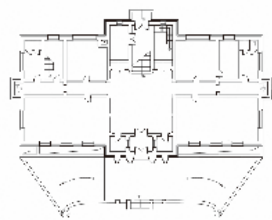
图9 京奉铁路沈阳总站立面窗下细部  
(资料来源: 同图4)

筑的影响，建筑的探新运动没有形成与古典主义截然分离的状态，相反利用新结构、新材料和新技术，温和地进行新旧建筑的时代转变。从杨在校的获奖作品“河岸的市场设计”和“火葬场设计”来看，古典主义设计的要素中已经加入了不少现

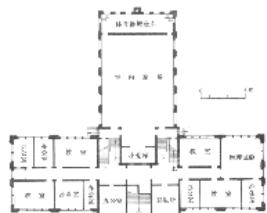
代的特征，如没有窗楣装饰的开窗、简洁的转角、简化的线脚、现代的结构和对功能的注重(图6)。

实际上，从杨廷宝的言论中，也不难发现他对新时代的清醒认识。他说：我们的时代正是从新古典转向现代新建筑，就

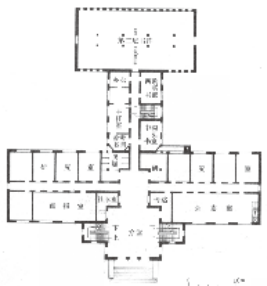
是我的老师的作品也随着时代转换。……在这转换的时代两种建筑形式的‘搭接’正是我从事建筑设计进程中经历的过程。对于杨廷宝来说，他在学校所学的学院派风格是受欢迎的，在那时的沈阳，它代表了先进和开化。



a. 帅府红楼群 1号楼



b. 同泽女子中学



c. 原东北大学图书馆



d. 原东北大学文法楼

图11 杨廷宝在沈红砖建筑平面图 (资料来源: 同图4)

## 2.2 建筑形式、空间和结构的建筑探新

京奉铁路东北线是张作霖张学良父子为打破日本人在东北铁路经营中的垄断地位, 利用英美贷款修建的一条联系关内外的铁路, 一端在北京前门附近的火车站, 一端就是沈阳的京奉铁路总站(以下简称“总站”)。杨廷宝对于他工作后的第一个项目, 原本要设计成一个西欧现代建筑, 但东三省交通委员会的负责人和基泰事务所的同仁们对火车站形式的认识, 都定型在北京前门火车站的外形上, 导致杨的设计形式有了很大的改变。

1906年建造的“京奉铁路正阳门东火车站”(图7), 俗称“前门火车站”。该车站站房建筑面积3500 cm<sup>2</sup>, 站内三座站台长度377m, 候车室总面积达1500cm<sup>2</sup>, 成为总站建成前全国最大的交通枢纽。前门火车站是一个尽端式的站房, 建筑立面采用仿欧样式, 拼凑了很多建筑形式要素, 在视觉的中央大筒形拱的两侧分别做了一个小筒形拱和一个带有穹顶的塔楼, 使立面失去了平衡。坡屋顶、窗楣及各种装饰遍布建筑主体, 其空间结构和建筑形式间缺少相互之间清晰的逻辑关系, 但作为一个新功能的大空间建筑, 在20世纪初的中国得到了大多数人的认同。

杨廷宝在总站的设计中, 巧妙地保留了前门火车站的典型造型和空间要素——筒形拱, 采用这个单一形式主体, 创造了总站的主要外部造型和内部大空间。传统的对称式格局和古典



图12 杨廷宝在沈红砖建筑细部装饰 (资料来源: 同图4)

主义横三纵五的构图手法, 成为突出中央筒形拱的有力法宝。筒形拱两侧的突出墙体在结构上形成支撑, 在形式上突出筒形拱在视觉上的主导地位。为了使结构和形式的逻辑性更为清晰, 杨摒弃了坡屋顶, 采用现代建筑的女儿墙平屋顶(图8)。建筑转角直截了当, 水平线脚简单分划少, 仅在窗下做集中装饰。立面采用米黄色瓷砖与水泥抹面形成材质上的对比, 是杨廷宝在沈阳的典型设计手法(图9)。从整

个设计来看, 杨廷宝没有受到前门火车站立面设计的不利影响, 通过他专业的审视和精心的考虑, 在总站的设计中达到了建筑形式和空间上的完美结合, 其清晰的结构、空间和形式上的逻辑关系符合当时国内的建造水平和条件, 是沈阳建筑探新设计的佳例。

目前, 还没有任何资料显示, 杨廷宝在总站的设计中关注过满铁附属地的“奉天驿”(图10)。奉天驿建于

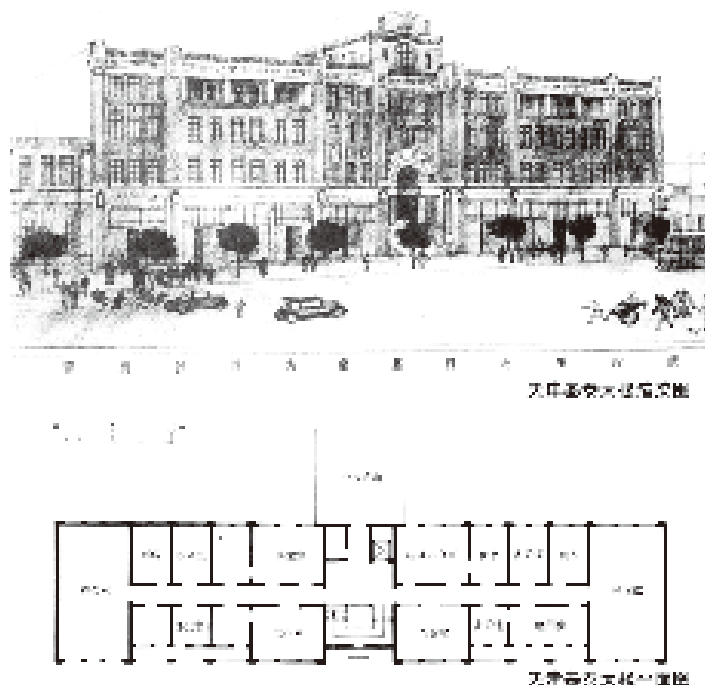


图13 天津基泰大楼 (资料来源: 同图4)



上：天津中国银行货栈总图（下：局部图）

图14 天津中国银行货栈（资料来源：同图4）

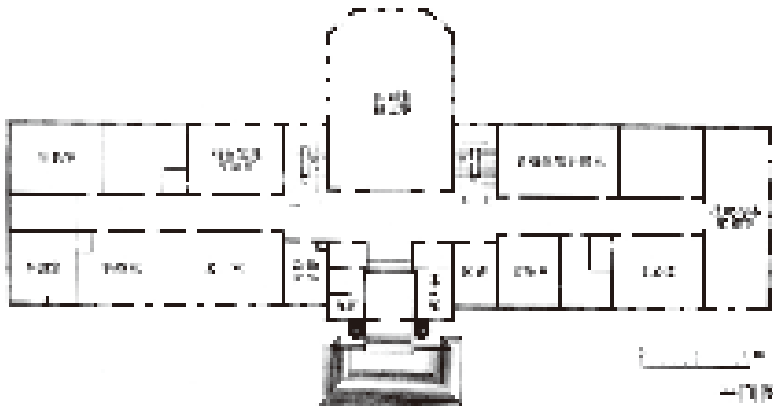
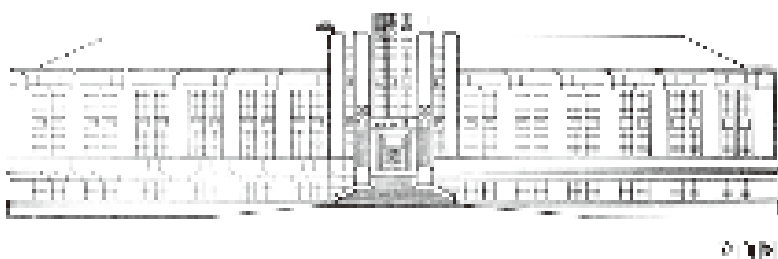


图15 清华大学生物馆（资料来源：同图4）

1908年-1910年，其位置在沈阳老城的西侧，是满铁附属地城市规划和建设的中心（图1），设计人是毕业于东京帝国大学建筑系满铁建筑课的太田毅和吉田宗太郎。造型丰富的奉天驿是一个设计精良形式优美的折中主义建筑，立面采用断折的山花、大小不一的绿色穹顶和红白色彩相间的墙面，具有典型的“辰野式”风格。从当时铁路竞争的状态和矛盾的双方来看，总站的设计无论在形式上和空间上都要与奉天驿有所区别。杨廷宝赋予两个火车站最大的差别是时代的差别，虽然这两个项目间隔不到十年，奉天驿的设计是复古思潮的折中样式，虽然优美精致，但已是昨日黄花；总站是沈阳前卫的新建筑探索，考虑到了建造水平和建造能力下的结构、空间和形式的完美结合。从专业角度来看，杨廷宝的设计走在了沈阳建筑设计时代的前列，无形中推动了沈阳民族主义建筑形式的步伐。

### 2.3 杨廷宝对沈阳本土建筑材料的设计表达

现代建筑在建筑工业化的基础上强调建筑材料和建筑结构所表现出的建筑形式美，并探索在地域条件下，本土建筑材料所反应出的建造技术和艺术。1905年日本人进入东北后，利用丰富的矿产和土地资源，把日本近代建材工业带入东北，如1908年在大连建成的小野田水泥厂等。日本人在东北建立建材工厂的目的在于对东北的资源进行掠夺，但在客观上刺激和启动了东北本土现代建材的生产，逐步打破了手工作坊生产建筑材料的传统局面。在日本人进入沈阳之前，沈阳的传统建筑材料是本地产的青砖，与青砖相配的粘接材料是石灰。红砖与其粘接材料水泥的工业化生产，是沈阳步入现代建筑的关键一步。

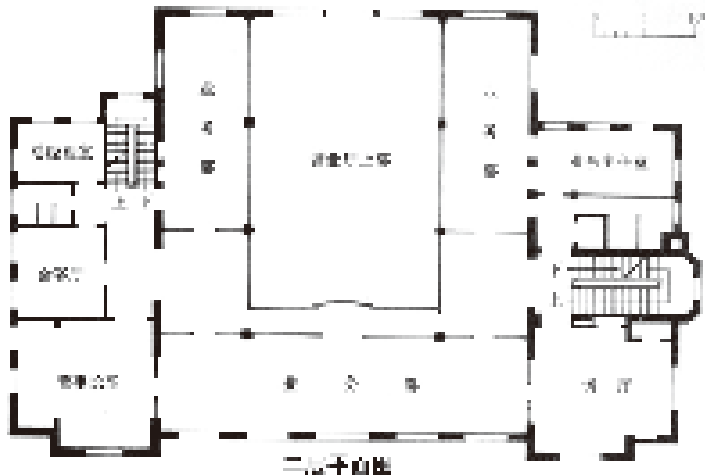
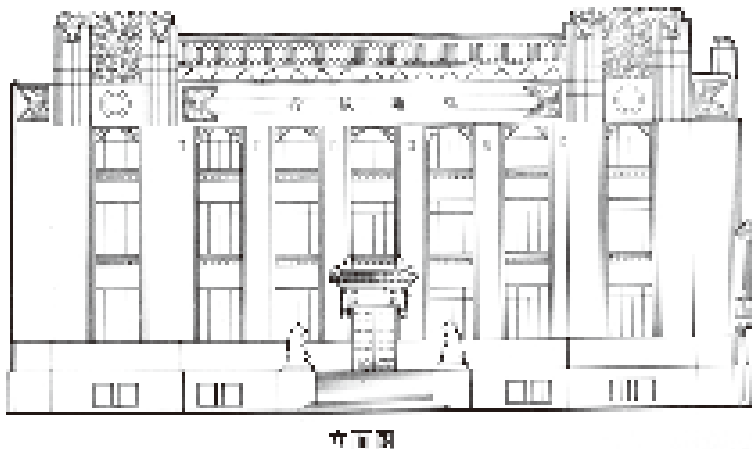


图16 北京交通银行（资料来源：同图4）

除总站之外，杨廷宝在沈阳的建筑设计采用红砖作为主要的建筑外部设计表达形式。红砖出现在杨的设计中是有契机的，张学良为了支持民族产业“肇新窑业公司”，买下了一百二十余万块该公司滞销的红砖用于东北大学校舍的建设。肇新的红砖是采用新式的“输窑”进行生产，与传统青砖相比，其生产特点是节约成本产量高。张学良对红砖的支持一方面从官方角度为红砖的工业化生产给与了肯定，打消了大众对红砖的偏见；另一方面也为杨廷宝的设计提供了创作的条件。受到专业训练的杨廷宝在总站的设计中虽然没有按照自己的心愿设计一个现代建筑，但对沈阳新建筑的探索始终没有改变。由沈阳人自产的红砖正好满足了他在新建筑探索上的要求。

杨廷宝在沈阳的红砖建筑均为突出中央入口的对称平面布局（图11），建筑内部设计以功能为主，功能较为复杂的原东北大学图书馆和同泽女子中学，平面基本形为“T”形，不仅很好地组织了图书馆的各项功能，而且把学校教室、室内操场和礼堂利用高差有机地设计在一栋建筑中。虽然每栋红砖的外立面都有不同，但设计的手法是相似的：既暴露红砖表面，在入口、转角、窗口和水平分层的部位以水泥抹面相间隔，建筑样式以简化的竖线条为主，在檐口、窗下和主入口做水泥抹面的装饰（图12）。

这些红砖建筑的总体风格上给人的印象是都铎哥特式加入了一些装饰的成分，所以很容易把杨廷宝的早期设计归入折中主义的样式。建筑物虽然是一个物质实体，但形成这一物质实体的背后是一个社会的经济、政治以及观念等等诸要素。运用沈阳自产红砖，采用与满铁附属地“辰野式”的红砖样式不同的都铎哥特风格，大胆地简化线脚，合理地组织功能，暴露红砖材质，并达到建造的水平和技术下的形式美，是20世纪20年代沈阳新建筑探索的重要一页。

同时期杨廷宝在京津两地的建筑设计也呈现出对新建筑的探索（表2），如天津基泰大楼是一个现代建筑加局部装饰的建筑（图13）；天津中国银行货栈大胆净化建筑立面，在立面表现钢筋混凝土框架结构，在国内第一个采用圆弧转角和带状扁窗的设计手法（图14）；在清华大学的几个设计如生物馆中，也都采用中央突出的对称手法，局部以水泥抹面间隔红砖墙，变化主入口的不同装饰要素（图15）；北京交通银行（图16）是杨廷宝运用新艺术运动风格的巅峰作品，在银行的主立面大胆运用中国传统云纹花饰作为装饰，形成了富有中国特色的新艺术运动的新建筑。对比杨廷宝在沈阳和京津两地同时期的建筑设计，可以发现，杨廷宝在沈阳的设计较少考虑中国传统的因素（除原东大体育场入口，原因是体育场北依昭陵），以西方风格为主；而在京

津两地考虑到中国传统因素相对多一些。沈阳地处关外，社会整体上的传统意识相对淡薄。城市中又有日本人的现代化城市，张学良希望借中国建筑师之手设计出不同与日本人的、具有民族主义的新建筑风格。

## 结语

杨廷宝在沈阳的建筑设计持续的时间不长，其主要原因有三个：一是1931年9月18日日本驻东北的关东军完全占领了东北（“九·一八”事变），国破家亡的张学良自此停止了在东北的一切活动；二是1932年~1936年杨廷宝受聘北平市文物整理委员会，参加和主持北京九处古建筑的修缮工程；三是1927年国民党定都南京后，关颂声把基泰总所从天津移至南京，建筑设计项目也都集中在南京。

1927年-1930年杨廷宝在沈阳的早期建筑事业是杨从学生向从业建筑师的转型期，表现为具有学院派的理想主义状态下的建筑设计，采用欧洲新艺术运动和建筑探新运动的手法，积极探索地域条件下本土化的新建筑形式。设计注重功能，注重对地方材料的应用和材质的设计表达。在沈阳的建筑探新运动中，杨廷宝借鉴了西方的样式和做法，这是时代和历史的必然。一方面，中国本土的建筑在传统和现代之间还没有接轨，没有现成的样式可以参考；另一方面，这也是杨本人的建筑教育背景使然；其次，为与日本殖民者抗衡，杨采用了区别与日本人在满铁附属地的红砖建筑样式，推动了沈阳民族主义建筑形式的发展。可惜的是，杨廷宝的建筑探新运动没有形成影响沈阳现代建筑形成的主动力，这固然有“九·一八”事变国破家亡的客观原因，但缺少大量的专业建筑师和建筑施工队伍，以及难以形成气候的沈阳的民族资本，才是导致沈阳最终没有形成连续的建筑转型的原因。那么，杨廷宝成功的新建筑探索也只能随着日本关东军占领东北，而像其他在沈阳的任何新生力量一样慢慢地沉寂消散。

（注 第一作者同时是沈阳建筑大学建筑规划学院副教授）

## 注释

- （1）张傅. 我的建筑创作道路. 北京：中国建筑工业出版社，1994：21.
- （2）在欧洲，1911年格罗皮乌斯设计了法古斯工厂，1928年勒·柯布西耶设计了萨伏伊别墅，1929年密斯设计了巴塞罗那德国馆。
- （3）齐康. 杨廷宝的建筑学术思想——纪念杨廷宝先生诞辰一百周年. 韩冬清，张彤. 杨廷宝建筑设计作品选. 北京：中国建筑工业出版社，2001：1-2.
- （4）南京工学院建筑研究所编. 杨廷宝建筑设计作品集. 北京：中国建筑工业出版社，1983：11.

- （5）满铁建筑课是承担满铁建筑设计、施工和管理组织的单位。
- （6）“辰野式”风格是指日本第一代建筑师辰野金吾设计的日本最大的红砖建筑——东京站所形成的风格。1905年日本进入东北后，利用东北丰富的物产资源和自身先进的工业技术，大力发展了建材工业，其中代表日本本土近代化的红砖和红砖建筑在沈阳也得到了长足的发展。
- （7）王志方. 伪满时期的东北水泥工业. // 辽宁省政协文史资料研究委员会编. 辽宁文史资料（第五辑）. 沈阳：辽宁人民出版社，1965:77.
- （8）杨振禹. 肇新窑业公司经营始末. 中国人民政治协商会议辽宁省委员会文史资料研究委员会. 文史资料选辑（第五辑）. 沈阳，辽宁人民出版社，1965:3.

## 参考文献

1. 南京工学院建筑研究所编. 杨廷宝建筑设计作品集. 北京：中国建筑工业出版社，1983.
2. 王建国主编. 1927-1997杨廷宝建筑论述与作品选集. 北京：中国建筑工业出版社，1997.
3. 韩冬清，张彤. 杨廷宝建筑设计作品选. 北京：中国建筑工业出版社，2001.
4. 齐康记述. 杨廷宝谈建筑：我为什么学建筑. 北京：中国建筑工业出版社，1991.
5. 张傅. 我的建筑创作道路. 北京：中国建筑工业出版社，1994.
6. 刘怡，黎志涛著. 杨廷宝. 北京：中国建筑工业出版社，2006.
7. 陈伯超等主编. 中国近代建筑总览——沈阳篇. 北京：中国建筑工业出版社，1995.
8. 赖德霖. 杨廷宝与路易·康. 潘祖尧，杨永生. 比较与差距. 天津：天津科学技术出版社，1997：258-269.
9. 辽宁省政协文史资料委员会编. 辽宁文史资料（第五辑）. 沈阳：辽宁人民出版社，1965.
10. 辽宁省政协文史资料委员会编. 辽宁文史资料（第十辑）. 沈阳：辽宁人民出版社，1984.
11. 中国人民政治协商会议辽宁省委员会文史资料研究委员会编. 文史资料选辑（第五辑）. 沈阳：辽宁人民出版社，1965.
12. 陈国庆主编. 中国近代社会转型研究. 北京：社会科学文献出版社，2005.