

# 城市公共空间的人文属性及其表达

## —— 丽江国际商贸城概念规划的理念与方法

### Humanities Attribute of Urban Public Space and Its Expression: Concept Planning and Methods of Lijiang International Commercial Center

马 进 军     Ma Jinjun

中图分类号 TU984.13

文献标识码 B

文章编号 1003-739X (2008) 11-0122-05

**摘 要** 该文从我国当前城市规划中存在的问题出发, 强调城市人文属性的重要性, 阐述城市公共空间之于城市人文属性的意义, 以及人文属性的表达过程和表达元素, 并以丽江国际商贸城概念规划项目为例, 探索表达城市公共空间人文属性的方法。

**关键词** 城市公共空间 人文属性 表达 丽江国际商贸城

**Abstract** On the basis of problems existing in current urban planning in China, this article tries to point out emphatically the importance of urban humanities attribute, expounds the significance of urban public space to it, elaborates its expression process and elements, and explores the method of its expression by taking the project of Lijiang International Commercial Center as the example.

**Key Words** Urban public space, Humanities attribute, Expression, Lijiang International Commercial Center

随着社会的进步, 特别是公民意识的觉醒, 我国的城市规划有了可喜的变化。从修大马路到修大广场再到修步行街, 人本观念在城市规划领域有了更深层次的渗透和不同程度的体现。这是现实的进步。然而, 当我们进一步审视城市规划各个层面时, 我们不难发现“进步”背后的问题: 城市规划“产品”的文化属性的缺失。有学者指出, “现在的城市取决于政府和房地产开发商而不是城市历史的创造者——城市居民, 城市更多的只是一种产品而不是文化, 今天的城市不分彼此的一致自然是理所当然了”<sup>[1]</sup>。现实利益的驱动直接导致了城市规划的“产品”更多体现的不是城市居民的意志, 从而缺失了城市的人文属性。对本土文化自足性的信心不足。社会文化心理的变迁往往在城市发展轨迹上打上深深的烙印。社会学家 J.R.LEVENSON 曾断言, “传统中国社会的崩溃乃是西方力量冲击的结果, 而西方的这种文化侵略, 干扰和毁灭了中国人对中国思想的自足性的信心”<sup>[2]</sup>。对西方城

市现代化成就的过度崇拜, 反映了当前社会文化心理中对自身城市文化的信心的缺乏。城市规划及建筑法规和社会进步的不对称。“和谐城市”的提出, 是社会进步对城市规划新的更高的要求。基于原有社会发展基础, 满足“基本采光通风权”的城市规划及建筑法规体系, 在现实的操作中往往带来诸如抹杀城市个性等问题。

杰拉尔德·迪克斯说, “城市设计的本质在于研究人与空间的关系”。“一方水土一方人”, 正是不同的人, 创造了不同的城市, 赋予了各个城市独特的人文属性。而城市公共空间作为人们阅读城市、体验城市的首选场所, 其实质是以人为主体的, 促进社会生活事件发生的社会活动场所。同时, 现代城市公共空间是一个多层次、多含义、多功能的共生系统, 往往集节庆、交往、流通、休息、观演、购物、游乐、健身、餐饮、文化、教育等功能于一体<sup>[3]</sup>。城市公共空间的特定地位赋予了它表达城市

作 者 华东建筑设计研究院有限公司  
国家一级注册建筑师

邮 编 200002  
电子信箱 jinjun\_ma@ecadi.com  
收稿日期 2008 06 10



图1 区位图

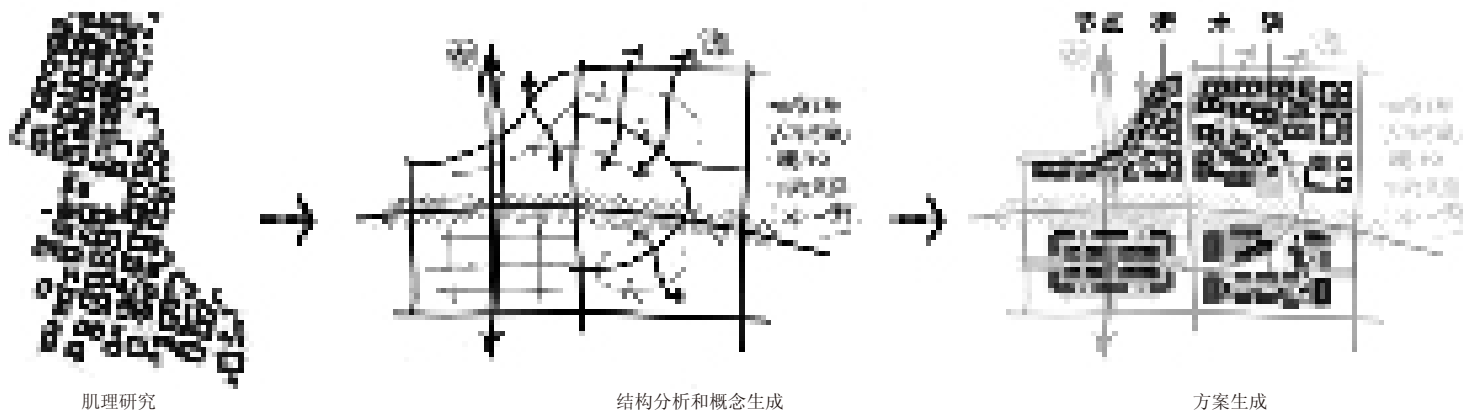


图2 肌理分析与结构生成

人文属性的特殊使命。

人文属性的表达过程，是空间环境综合各表达元素，由表层层至深层结构向人们传递文化信息的过程。这个过程，一是靠空间的创造者，在创造空间时将历史、文化、生活中的人文要素注入其中，赋予空间以一定的人文属性，并对受众施加刺激和影响；另一方面则依靠受众根据自己的审美意识、当时的心境，以及空间的中介启迪而对空间产生一定的意义上的理解。因此，在创造空间环境的时候，要特别注重设计师价值观和受众价值观（社会价值取向）的平衡。

城市空间人文属性的表达元素大致有：布局肌理：实体与空间的关系，可以反映特定的自然观，也可以表现人们对社会秩序的理解。空间序列：它表达人们对动态审美的需求。空间尺度：尺度大小不同便可体现或崇高，或宜人等种种空间氛围。空间界面的形式、材料与色彩：是人们感受环境的直观元素。可以较为直观地反映或传统，或现代，或地方的文化特点。植物和水：中国人赋予了植

物和水特别的意蕴，使其有了人格化的特点。文字、惯用标记等：有人说：“中国文化是读出来的”。石刻、楹联、匾额和街头各式各样的招牌，无声地述说着文字对于中国文化的意义。人的活动和事件：人在特定的环境中通过其活动（行为、语言、服饰等）会自然而然地反映出其所处的社会环境，赋予空间环境以意义。某些特殊的事件（如庙会、宗教仪式），之于特定文化有很强的指示性。

下面以丽江国际商贸城概念规则项目为例，详述笔者对于表达城市公共空间人文属性的方法探索。

### 1 规划区区位

规划区范围位于丽江古城片区东南外围，沿车站大道南北两侧。东西长约700 m，南北长约490 m。规划区总用地面积为26.6 hm<sup>2</sup>（图1）。

### 2 规划原则

丽江国际商贸城作为丽江新兴的商业集合体和旅游目的地，承载着拓展新的城

市发展空间，完善城市综合功能的使命。丽江集山水田园风光和民族文化为一体的独特城市属性，对商贸城的规划提出了更高的人文要求。基于此形成本次规划的理念和原则：

文脉——与丽江古城传统文脉的新关系。很明显，只有将丽江与其特定的传统文脉相连，人们才能想象出她更加现代的未来。规划以发展的眼光，创造城市新公共空间与传统文脉的新关系。

功能——各类活动和谐布置创造出真正的城市商业集合体。商业活动本身会吸引大量人群，因而非常适合利用设施的集中布置为城市居民和游客创造一个集多样功能于一体的宜人场所。商贸城通过各种活动的多样和邻近布置，使其成为一个充满吸引力的公共活动场所。

交通——区域交通流线的合理组织。显然，作为一个人流量大且功能多样的城市公共区域，只有解决好交通和流线，才能吸引更多的居民和游客，形成不同空间的人流互动，从而发挥区域的功能集成效应，创造富有活力的城市区域。

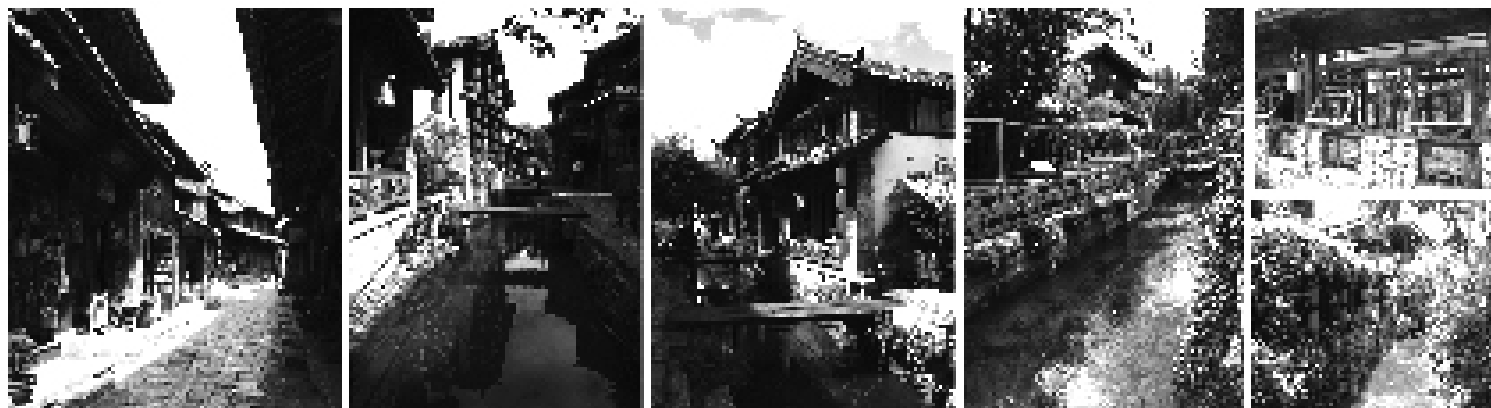


图3 丽江古城建筑与环境



图4 景观构架分析图



1丽江小商品市场 2云南土特产商街 3特色餐饮商街 4云南民族特色酒店  
5配套区 6丽江新城摩尔 7百货商场 8特色休闲商街 9主要出入口广场  
10四方街 11水街 12跌水池 13民族风情舞台 14停车场

图6 规划总平面



图5 鸟瞰图

### 3 文脉的传承

#### 3.1 城市肌理——群体空间布局

##### (1) 丽江古城肌理

丽江古城呈“三山为屏、一川相连、三河穿城”的环境格局。古城以四方街为中心，形成自由放射，蜿蜒布置，依山就水的形态，建筑群体既具有强烈的秩序感，又富于灵活变化。民居基本上是院落式建筑，其中以“三坊一照壁”和“四合五天井”为典型。归纳之，城市肌理的特色是：因水成街、沿街绕流，再依路筑院、依山建房。

##### (2) 群体空间布局

丽江古城的发展史是一个自然生态体有机生长的过程，在这个过程中形成了其独特的城市肌理。新城区的规划要充分尊重自然生态体的生长肌理，使其如同在古城上生长出来一样。基于



图7 丽江小商品市场透视



图8 云南土特产商街透视



图9 特色餐饮商街透视



图10 特色休闲街透视

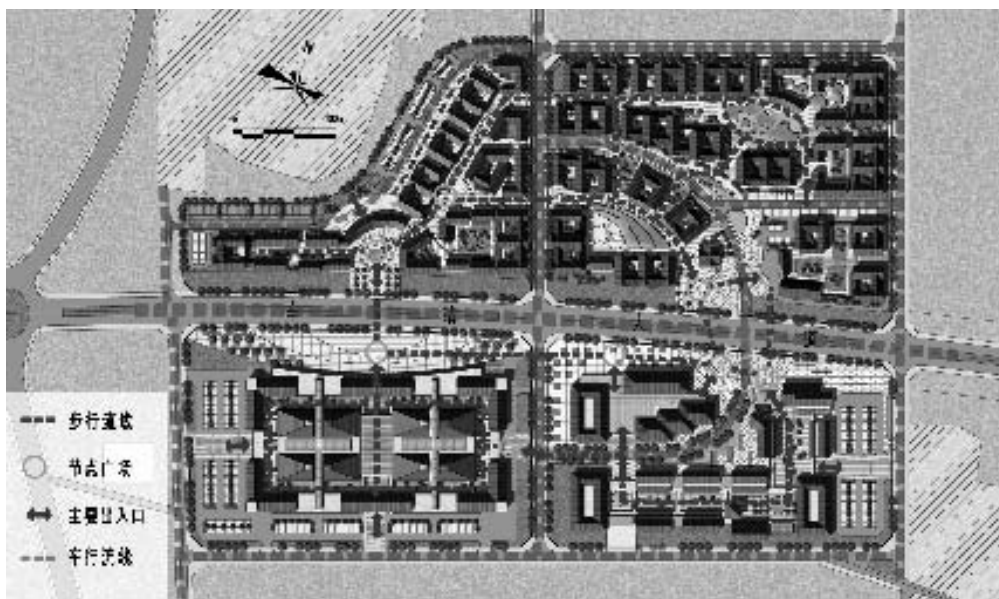


图11 交通流线分析图

此理念，确定了群体空间的布局结构：以若干空间节点为中心，组织自由放射型的街道，沿街绕流，再依街筑院。以这种空间节点为“心脏”，水道为“血管”，街道为“骨骼”，建筑为“肌

体”的群体空间布局方式，形成了一个充满生命力的生态系统（图2）。

水依街，街靠水，形成“水街”。基本建筑单元借鉴“三坊一照壁”和“四合五天井”格局，呈院落式布置。

以院落与院落，院落与单条建筑组合成多层次院落式的建筑组群，建筑组群沿街散布组成组团。

只有将肌理理解为“三维立体肌理”，肌理才有其原真性。规划对各要素的高度和尺度作了进一步的控制，将多数建筑控制在两至三层。屋顶按开间数目层次叠落，以保证街道空间与古城尺度相协调。

从总体上看，北面地块在群体肌理、空间尺度和建筑外观处理等各方面更接近丽江传统形式，而南面地块建筑体量和尺度更大，建筑外观处理更多加入现代元素，时代感更强。

### 3.2 建筑特色——建筑形象的创造

#### （1）古城建筑特色（图2）

外在形象特点：洒脱敦厚的原真品质、朴拙灵秀的自然之美与刚劲挺拔的阳刚之气并蓄。

屋顶：多用悬山式屋顶。因在纳西族传统观念中，一坊房屋的长度过大而屋顶没有迭落的话，容易招来火灾，故屋顶高低错落，富于韵味。出檐深远，檐端饰以悬鱼和宽达33 cm~40 cm的搏风板。

外墙墙体：檐墙山墙分明。山墙处理通过墙柱的灵活搭配，呈“有墙无柱”、“下墙上柱”等多种形式。

沿街立面：沿街建筑一般是高约7.5 m的两层木结构楼房，设有外廊。多有眉檐或吊厦，作明显的横向两段划分。幢与幢紧紧相连，贯通全街。每幢多为三开间，由木柱划分，木柱间或墙、或窗、或柜台、或铺板，均使用木料。

材料与色彩：民居多为石砌勒脚，墙面抹灰，墙角镶砖，青瓦铺顶，色调和谐。街巷全部用红色角砾岩（民间称为五花石）铺装而成，具有雨季不泥泞、旱季不飞灰的特点。桥的用材多样，有栗木板、条石、石拱等。

#### （2）建筑形象的创造

建筑外观设计在多方面吸取古城建筑

元素,加以简化或强化,突出地方传统意境的同时,也凸显时代感,创造“现代本土”的建筑美学。

屋顶处理:大量采用丽江典型的悬山式屋顶,出檐深远,并按开间数目层次叠落,创造错落有致的韵味。檐端设悬鱼,以强化地方特色。

外墙处理:檐墙多设外廊,木构栏杆等部件吸收丽江典型建筑元素加以构建。山墙处理采用“下墙上柱”的手法,即以雀台部位分界,下部实墙,上部有木柱木墙外露,形成“下重上轻”的立面形式,突出建筑的朴拙灵秀。

街道空间处理:基本建筑单元,两层高,作横向划分,呈院落式。院落与院落,或以单层沿街铺面相连,或以绿化间隔,依次沿街布置。流水、绿带、院落形成多层次尺度宜人的街道空间。

材料与色彩运用:色彩的运用尊重丽江传统建筑的色调。石砌勒脚,白抹灰外墙,墙角以灰砖装饰,青灰色屋面。南区建筑更多地结合玻璃和钢材等现代材料,突出“现代本土”的总体风貌。

### 3.3 环境特色——景观构架

#### (1) 古城环境特色

##### “小桥·

家”,是丽江古城最鲜活的原真景观。水是丽江的灵魂,因水成街,依水架桥,临水筑家。而丽江人历来迷恋植树栽花,“家家流泉,户户垂柳”,古朴原真的生活景象展现了丽江古城天人和谐的生态景观(图3)。

#### (2) 景观构架

在以空间节点为“心脏”,水道为“血管”,街道为“骨骼”,建筑为“肌体”的群体空间架构上,将绿化体系作为“氧料”注入,形成如生命体般有机的生态景观体系。绿化景观带以空间节点和水街为中心,向外自由辐射,穿街入院,分隔院落组群,形成多条与外部空间相连的绿化渗透走廊。水结成网,在空间节点处汇合成水池,形成空间主景,聚合人气。“空间节点—水—街—绿化渗透走廊”的有机组织,构成商贸城的总体景观构架(图4~5)。

### 4 功能布局与结构

商贸城统筹设置交往、流通、购物、餐饮、参观展览和休闲娱乐等各项活动,并引导特定文化事件的发生。同时,注重各功能空间的互达性,以形成功能的集成效应。

规划区为“一轴一环七组团”的布局结构。车站大道和规划城市道路把整

个规划区分成四个地块。西南和西北地块的入口广场隔车站大道相对,构成空间视轴。东南和东北地块以半圆形环道相连。这一轴一环进一步把地块分成了七个组团(图6)。

丽江小商品市场:居西南地块,为“一横三纵四轴、内外双层”的空间构架。内部环形商业街,把整个建筑分为内外双层。外层为小开间商铺构成的街道式商业空间。内层以中央玻璃大厅连接东西两区9 m×9 m柱网的块状商业。一横三纵四条玻璃天顶下是主要的平面交通空间,它们把几个功能区连成有机整体的同时,也指示了建筑的主要出入口,加强了建筑的方向可识别性(图7)。

云南土特产商街:居西北地块,为“空间节点—水街—院落组群”的空间构架。水街以中部丽江典型的“四方街”式节点广场为中心,向各个方向自由放射,连通各组群和地块(图8)。

特色餐饮商街:居东北地块的西南端,为中心围合式空间构架。水网在这里汇合成池,组织大型跌水水景。水面上设民族风情舞台,组织丽江民族风情文化表演,以文化事件的发生来渲染文化氛围。各餐饮建筑围绕中心水景布置,顾客在用餐的同时可凭栏赏景、观演,极富情趣。总体上看,它位于区域中部,作为餐饮功能,可方便服务于整个规划区(图9)。

云南民族特色酒店:居东北地块的东南端,多进院落式布置。

配套区:居东北地块的北端,为“空间节点—水街—院落组群”的空间构架。作为商贸城的配套区,主要设置“前店后厂”式的商业作坊、商品研发用房等。

丽江新城摩尔:居东南地块,分为百货商场和特色休闲商街两个组团。其中,特色休闲商街为典型的SHOPPING MALL式空间,突出休闲娱乐功能。二层以走廊环通,以现代手法组织中央步行街空间的开合,以流水和群植树木营造如林荫道般舒适的空间氛围(图10)。

### 5 区域交通流线的合理组织

交通流线组织遵从“互达性、安全性、可达性”的原则,创造安全、舒适、便捷的交通环境的同时,使各功能区块方便互达,从而提升区域的功能集成效应(图11)。

#### (1) 空间的互达性

各功能区块方便互达与否,直接关系到区块间的人流互动,从而影响到区域功能的集成效应。规划中,合理安排了各组团出入口的对接关系,使各组团的步行道

自然衔接,形成网状的区域步行系统,最大程度地促进组团间的人流互动。

#### (2) 空间的安全性

商业人流有“左右交织”的形态特征,因此安全性对商业空间意义重大。规划采用“人车分流”的手法,以组团为单位,将人行流线与车行交通按内外层水平分流,形成内层安全、舒适的步行商业空间。

#### (3) 空间的可达性

为保证空间的可达性,应设置充足的停车空间和人流停驻空间。道路规划依托车站大道,合理分级,形成便捷、安全的车行交通体系。控制车站大道两侧的机动车出入口数量,优先保证城市交通的顺畅。公交站点设置临近地块主要入口广场,使人们一下车就可以很好地看到整个区域全貌。另外,在各个组团就近设置集中式停车场,并在主要人行出入口形成集散广场,以满足人车的停驻要求。

### 注 释

- (1) 三坊一照壁,即主房一坊,左右厢房二坊,加上主房对面的照壁,合围成一个三合院。四合五天井,指由正房、下房、左右厢房四坊房屋组成的封闭式四合院。

### 参考文献

- 1 赵芾.我国城市规划值得注意的几种倾向.城市规划,2007(9):80-84.
- 2 杨瑛.城市形象与市民社会的空间权利——中国城市设计浅析与探索.建筑学报,2000(9):39-42.
- 3 郭恩章.高质量城市公共空间的设计对策.建筑学报,1998(3):10-12.
- 4 翟辉.香格里拉·乌托邦·理想城——香格里拉地区人居环境研究.北京:中国建筑工业出版社,2005.